

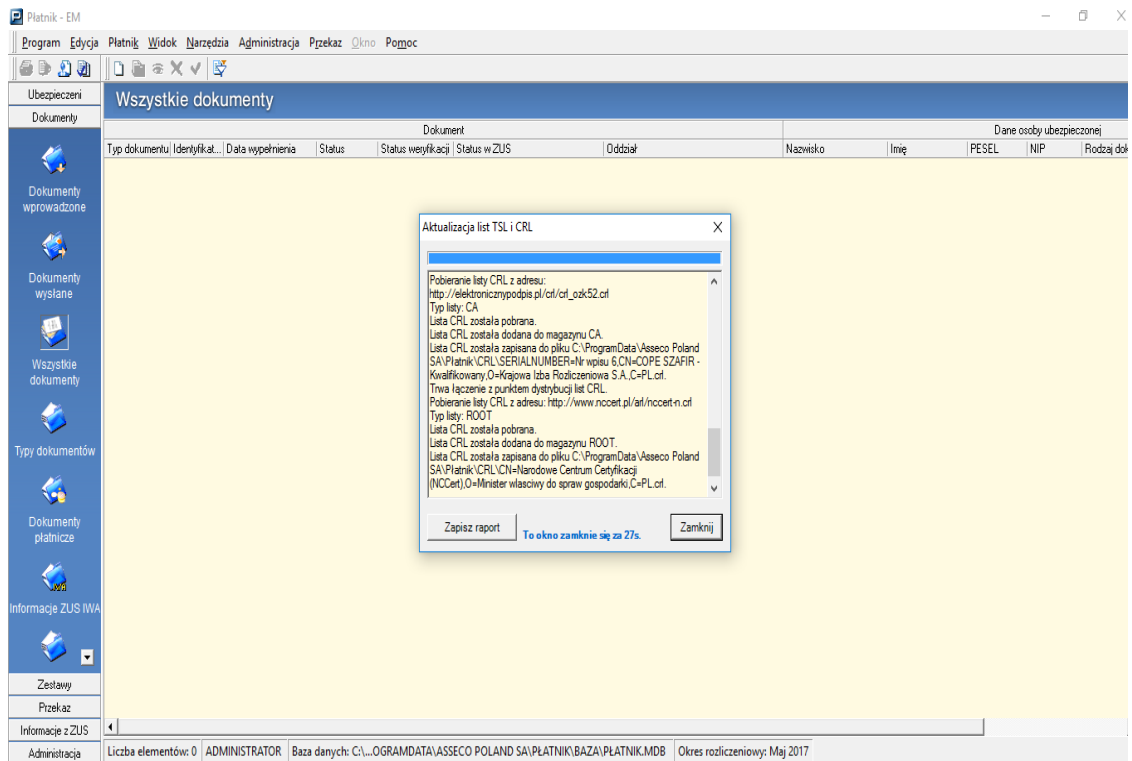
KIR.

Instrukcja obsługi certyfikatu kwalifikowanego Szafir w programie Płatnik

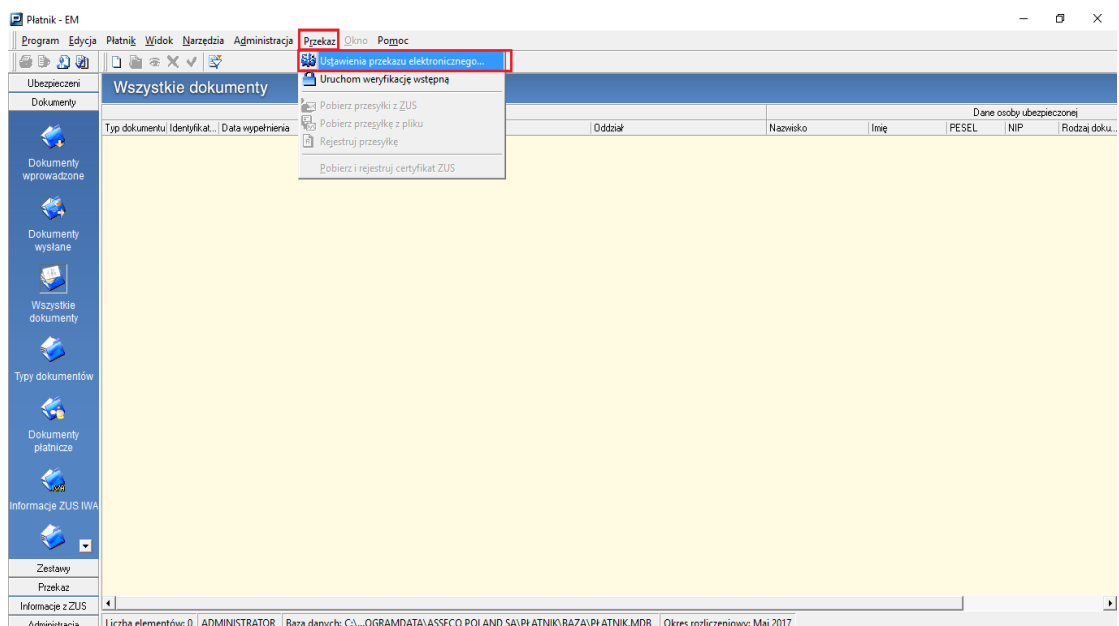
Warszawa, 12.06.2017

1. Proszę upewnić się, że karta z ważnym podpisem kwalifikowanym znajduje się w czytniku, czytnik jest podpięty do komputera, a system operacyjny Windows to co najmniej wersja 7.

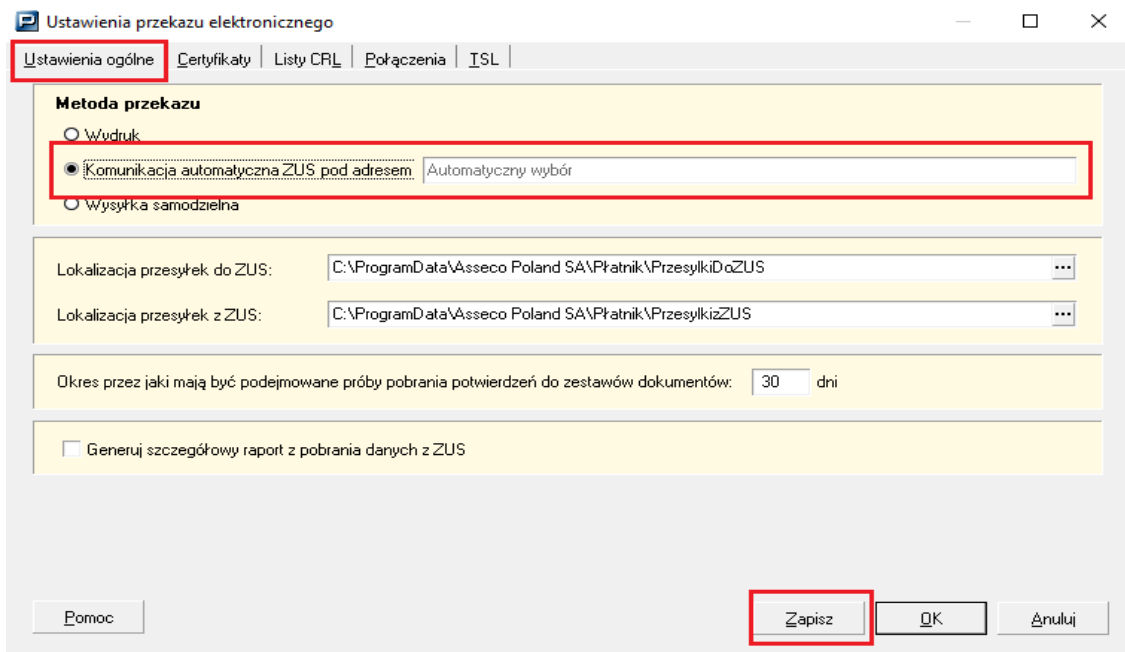
2. Uruchamiamy Program Płatnik. Po wpisaniu hasła dostępowego pojawia się okno do pobrania aktualizacji programu. Proszę pozwolić Płatnikowi zaktualizować dane, gdyż pobiera on wówczas ważne do poprawnego złożenia podpisu listy TSL i CRL.



3. Po poprawnym pobraniu list TSL i CRL, wybieramy zakładkę „Przekaz” i „Ustawienia przekazu elektronicznego”.



4. W zakładce „**Ustawienia ogólne**” zaznaczamy „**Komunikacja automatyczna ZUS...**” i „**Zapisz**”.



Ustawienia przekazu elektronicznego

Ustawienia ogólne | Certyfikaty | Listy CRL | Połączenia | ISL

Metoda przekazu

Wdruk

Komunikacja automatyczna ZUS pod adresem Automatyczny wybór

Wysyłka samodzielna

Lokalizacja przesyłek do ZUS: C:\ProgramData\Asseco Poland SA\Płatnik\PrzesyłkiDoZUS

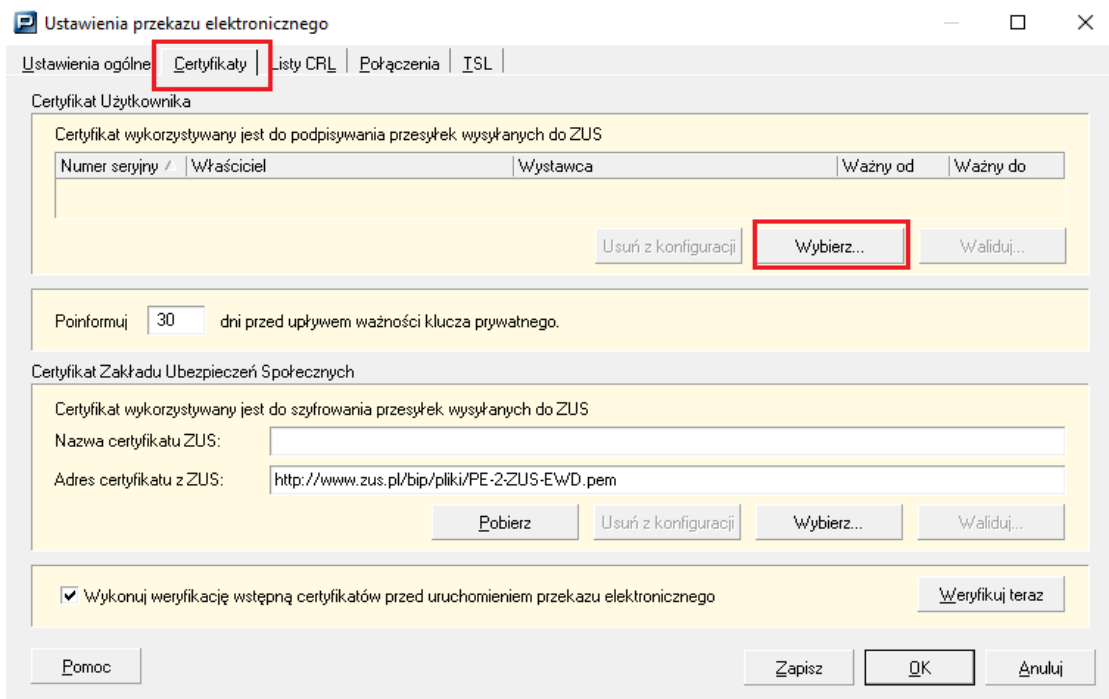
Lokalizacja przesyłek z ZUS: C:\ProgramData\Asseco Poland SA\Płatnik\PrzesyłkiZUS

Okres przez jaki mają być podejmowane próby pobrania potwierżeń do zestawów dokumentów: 30 dni

Generuj szczegółowy raport z pobrania danych z ZUS

Pomoc **Zapisz** OK Anuluj

5. Przechodzimy do zakładki „**Certyfikaty**” i klikamy „**Wybierz**”.



Ustawienia przekazu elektronicznego

Ustawienia ogólne | **Certyfikaty** | Listy CRL | Połączenia | ISL

Certyfikat Użytkownika

Certyfikat wykorzystywany jest do podpisywania przesyłek wysyłanych do ZUS

Numer serijny	Właściciel	Wystawca	Ważny od	Ważny do

Usuń z konfiguracji **Wybierz...** Waliduj...

Poinformuj 30 dni przed upływem ważności klucza prywatnego.

Certyfikat Zakładu Ubezpieczeń Społecznych

Certyfikat wykorzystywany jest do szyfrowania przesyłek wysyłanych do ZUS

Nazwa certyfikatu ZUS:

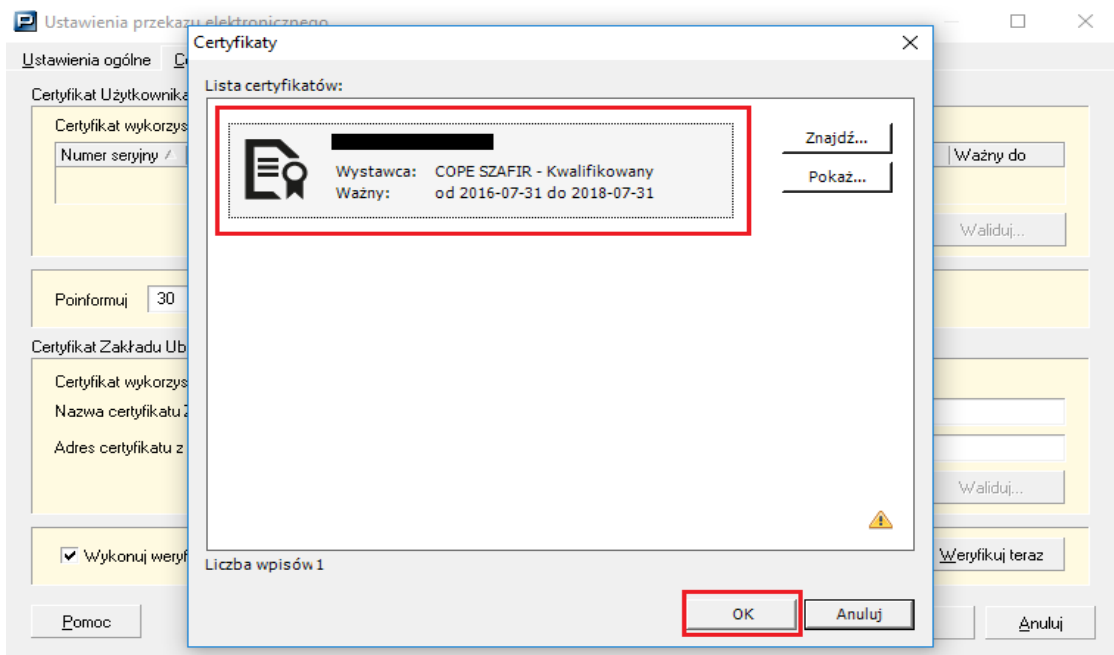
Adres certyfikatu z ZUS: http://www.zus.pl/bip/pliki/PE-2-ZUS-EwD.pem

Pobierz Usuń z konfiguracji Wybierz... Waliduj...

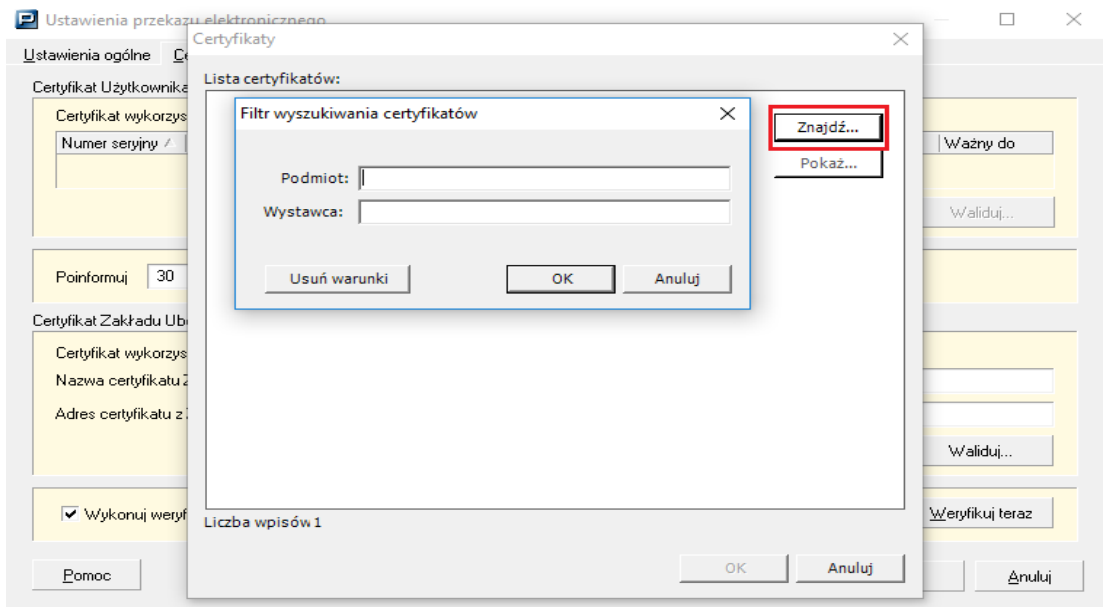
Wykonuj weryfikację wstępną certyfikatów przed uruchomieniem przekazu elektronicznego Weryfikuj teraz

Pomoc Zapisz OK Anuluj

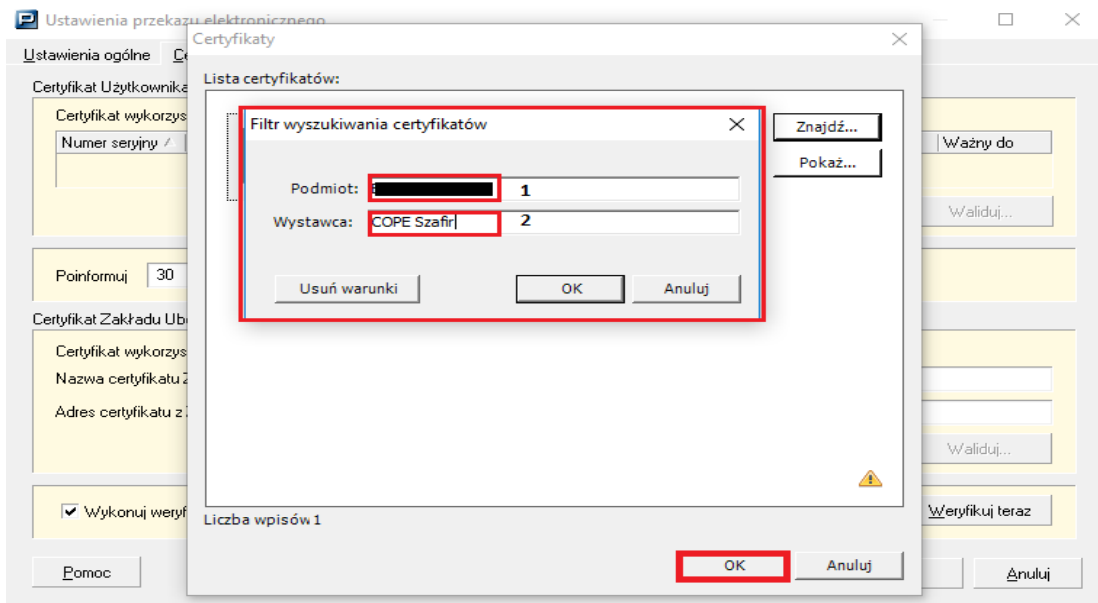
6. Pojawi się okno z certyfikatami zarejestrowanymi w systemie Windows. Zaznaczamy certyfikat kwalifikowany i klikamy „OK”.



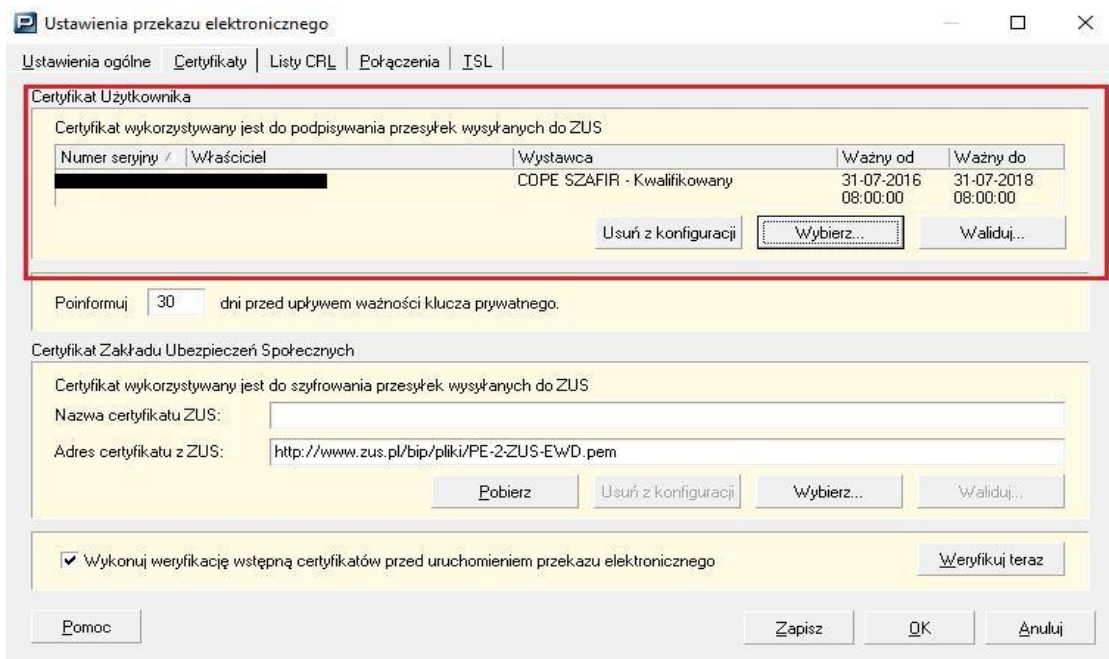
7. W przypadku gdy certyfikat nie pokaże się automatycznie, proszę kliknąć przycisk „Znajdź”. Pojawia się ramka z dwoma polami do wypełnienia: **Podmiot** i **Wystawca**.



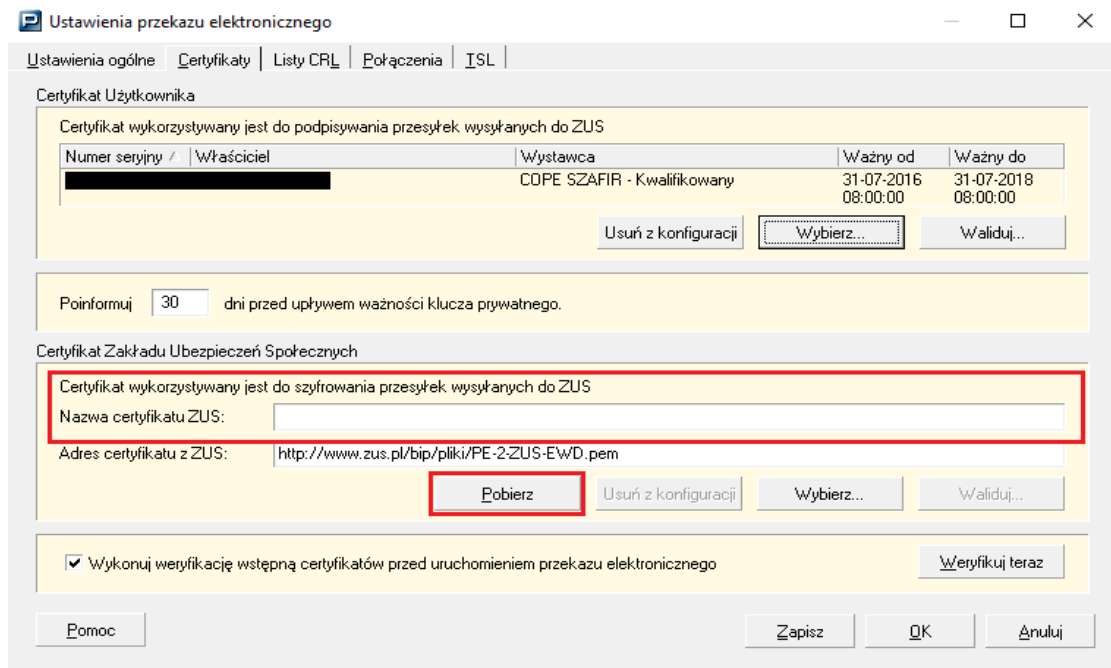
Podmiot to najczęściej **imię i nazwisko** właściciela karty, (oznaczone na zdjęciu cyfrą 1)
 Wystawca to: „**COPE Szafir**” (cyfra 2). Po kliknięciu „OK”, powinien wyświetlić się certyfikat kwalifikowany.



8. Prawidłowo wskazany certyfikat kwalifikowany wyświetla się w taki sposób:



9. Poniżej znajdują się dane certyfikatu do szyfrowania przesyłek wysyłanych do ZUS. Jeśli nazwa certyfikatu ZUS nie podstawi się automatycznie klikamy „**Pobierz**”.



Ustawienia przekazu elektronicznego

Ustawienia ogólne | Certyfikaty | Listy CRL | Połączenia | ISL

Certyfikat Użytkownika

Certyfikat wykorzystywany jest do podpisywania przesyłek wysyłanych do ZUS

Numer seryjny / Właściciel	Wystawca	Ważny od	Ważny do
[Redacted]	COPE SZAFIR - Kwalifikowany	31-07-2016 08:00:00	31-07-2018 08:00:00

Usunąć z konfiguracji | Wybierz... | Waliduj...

Poinformuj dni przed upływem ważności klucza prywatnego.

Certyfikat Zakładu Ubezpieczeń Społecznych

Certyfikat wykorzystywany jest do szyfrowania przesyłek wysyłanych do ZUS

Nazwa certyfikatu ZUS:

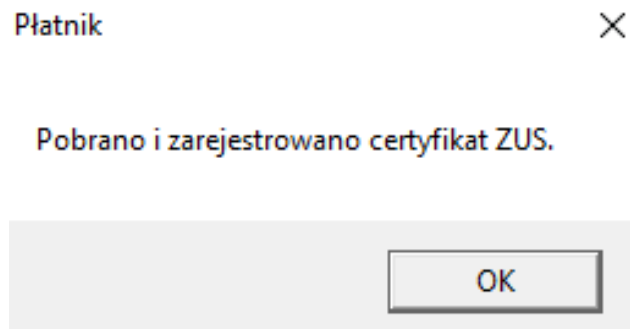
Adres certyfikatu z ZUS:

Pobierz | Usunąć z konfiguracji | Wybierz... | Waliduj...

Wykonuj weryfikację wstępną certyfikatów przed uruchomieniem przekazu elektronicznego | Weryfikuj teraz

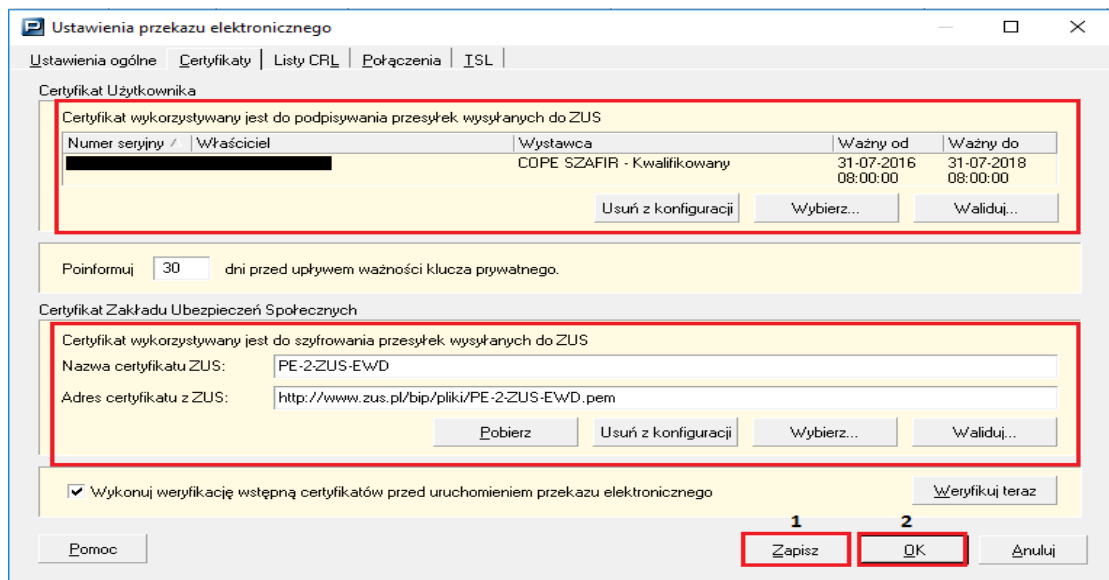
Pomoc | Zapisz | OK | Anuluj

10. Pobranie certyfikatu ZUS zostanie potwierdzone komunikatem:



11. Poniżej przedstawiono prawidłowy wygląd zakładki „Certyfikaty”. Nazwa certyfikatu do szyfrowania przesyłek to **PE-2-ZUS-EWD**. Klikamy „Zapisz” i „OK”. Po kliknięciu „OK”, okno „Ustawienia przekazu elektronicznego” zostanie zamknięte.

Nazwa certyfikatu ZUS pojawi się od razu lub po ponownym otwarciu „Przekaz”->”Ustawienia przekazu elektronicznego”-> Certyfikaty.



Ustawienia przekazu elektronicznego

Ustawienia ogólne | Certyfikaty | Listy CRL | Połączenia | ISL

Certyfikat Użytkownika

Certyfikat wykorzystywany jest do podpisywania przesyłek wysyłanych do ZUS

Numer seryjny / Właściciel	Wystawca	Ważny od	Ważny do
[Redacted]	COPE SZAFIR - Kwalifikowany	31-07-2016 08:00:00	31-07-2018 08:00:00

Usun z konfiguracji | Wybierz... | Waliduj...

Poinformuj dni przed upływem ważności klucza prywatnego.

Certyfikat Zakładu Ubezpieczeń Społecznych

Certyfikat wykorzystywany jest do szyfrowania przesyłek wysyłanych do ZUS

Nazwa certyfikatu ZUS:

Adres certyfikatu z ZUS:

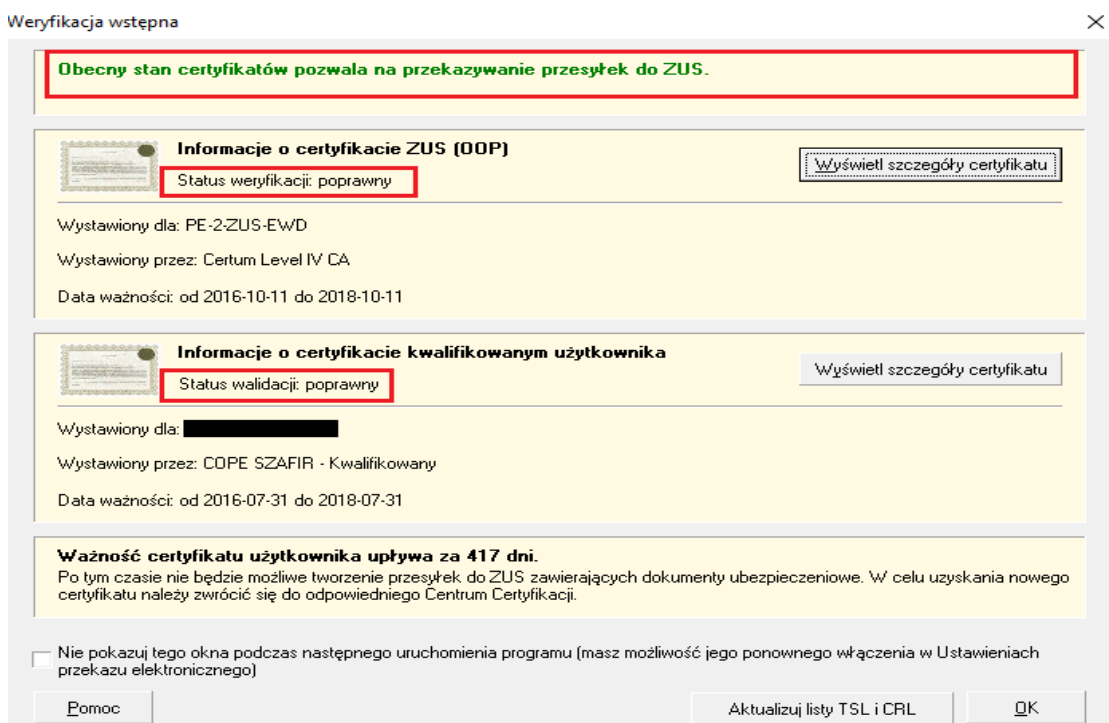
Pobierz | Usun z konfiguracji | Wybierz... | Waliduj...

Wykonuj weryfikację wstępną certyfikatów przed uruchomieniem przekazu elektronicznego

12. W celu sprawdzenia poprawności konfiguracji certyfikatów wchodzimy w menu „Przekaz”/”Uruchom weryfikację wstępną”.

Prawidłowy stan certyfikatów zostanie potwierdzony komunikatem:

„Obecny stan certyfikatów pozwala na przekazywanie przesyłek do ZUS”



Weryfikacja wstępna

Obecny stan certyfikatów pozwala na przekazywanie przesyłek do ZUS.

Informacje o certyfikacie ZUS (OOP)

Status weryfikacji: poprawny

Wystawiony dla: PE-2-ZUS-EWD
Wystawiony przez: Certum Level IV CA
Data ważności: od 2016-10-11 do 2018-10-11

Informacje o certyfikacie kwalifikowanym użytkownika

Status walidacji: poprawny

Wystawiony dla: [Redacted]
Wystawiony przez: COPE SZAFIR - Kwalifikowany
Data ważności: od 2016-07-31 do 2018-07-31

Ważność certyfikatu użytkownika upływa za 417 dni.
Po tym czasie nie będzie możliwe tworzenie przesyłek do ZUS zawierających dokumenty ubezpieczeniowe. W celu uzyskania nowego certyfikatu należy zwrócić się do odpowiedniego Centrum Certyfikacji.

Nie pokazuj tego okna podczas następnego uruchomienia programu (masz możliwość jego ponownego włączenia w Ustawieniach przekazu elektronicznego)

Najczęstsze komunikaty błędów w Płatniku i sposób ich rozwiązania:

„**Wystąpił błąd podczas składania podpisu. Wystąpił błąd wewnętrzny**” - proszę sprawdzić, czy karta z podpisem elektronicznym została aktywowana w Menedżerze Komponentu Technicznego. Weryfikujemy także długość używanego PIN-u. Prawidłowy PIN składa się z 6-8 znaków.

„**Zestaw kluczy nie istnieje**” – Sprawdzamy, czy na komputerze zainstalowana jest aplikacja CryptoCard Suite. Proszę sprawdzić poprawność podłączenia karty z czytnikiem do komputera. Zalecamy wyjęcie i ponowne włożenie karty do czytnika, a także aktualizację [sterowników](#) do czytnika.

„**Określono nieprawidłowy algorytm**” - proszę sprawdzić, czy zainstalowane oprogramowanie CryptoCard Suite jest w najwyższej dostępnej wersji. Jeśli nie, proszę odinstalować CryptoCard Suite i zainstalować aplikację na nowo, pobierając ją z [witryny](#).

Przy tym błędzie weryfikujemy także długość PIN-u. Jeśli PIN jest krótszy niż 6 znaków, będzie konieczność zmiany PIN-u do podpisu elektronicznego.

W przypadku wystąpienia innych problemów w Programie Płatnik, nie dotyczących certyfikatu kwalifikowanego Szafir, uprzejmie prosimy o kontakt z infolinią Płatnika pod numerami telefonu: **801-400-987**, **(22)-560-16-00** lub mailowo na adres: cot@zus.pl.



Krajowa Izba Rozliczeniowa S.A.
ul. rtm. W. Pileckiego 65
02-781 Warszawa
infolinia: 801 500 207
e-mail: kontakt@kir.pl

www.kir.pl